

Koloniföreningen Zenith



Medlemsinformation 2018

Innehållsförteckning

Zeniths kolonier	1
Koloniföreningen Zenith	1
Ideell förening – gemensamt ansvarstagande med demokratiska principer	2
Styrelsen	2
Styrelseledamöter och suppleanter 2018	2
Revision	3
Revisorer och suppleant 2018	3
Valberedning	3
Valberedare och suppleant 2018	3
Arbetsgrupper och enskilda uppdrag	3
Zonansvariga	3
Fixargruppen	4
Evenemangsgruppen	4
Projekt Kaffestugan	4
Uppdrag som enskilda medlemmar ansvarar för	4
Kommunikation i föreningen	5
Möten för medlemmar	5
Hållbar miljö på Zenith	6
Källsortering	6
Giftfri odling och rengöring	6
Täckodling, kompostering och gödning	6
Container för trädgårdsavfall	6
Vatten	6
Bokning av dansbanan och köket	7
Bygga på din koloni?	7
Gemensam verkstad och utlåning av trädgårdsredskap	7
Zonindelning och instruktioner för skötsel och toastädning	8
Zonskötsel – allmänt för alla zoner	8
Toastädning	8
Veckor för skötsel av zoner och städning av toaletter	9
Kontaktinformation till medlemmar efter medgivanden - Bilaga	

Koloniföreningen Zenith - Medlemsinformation 2018

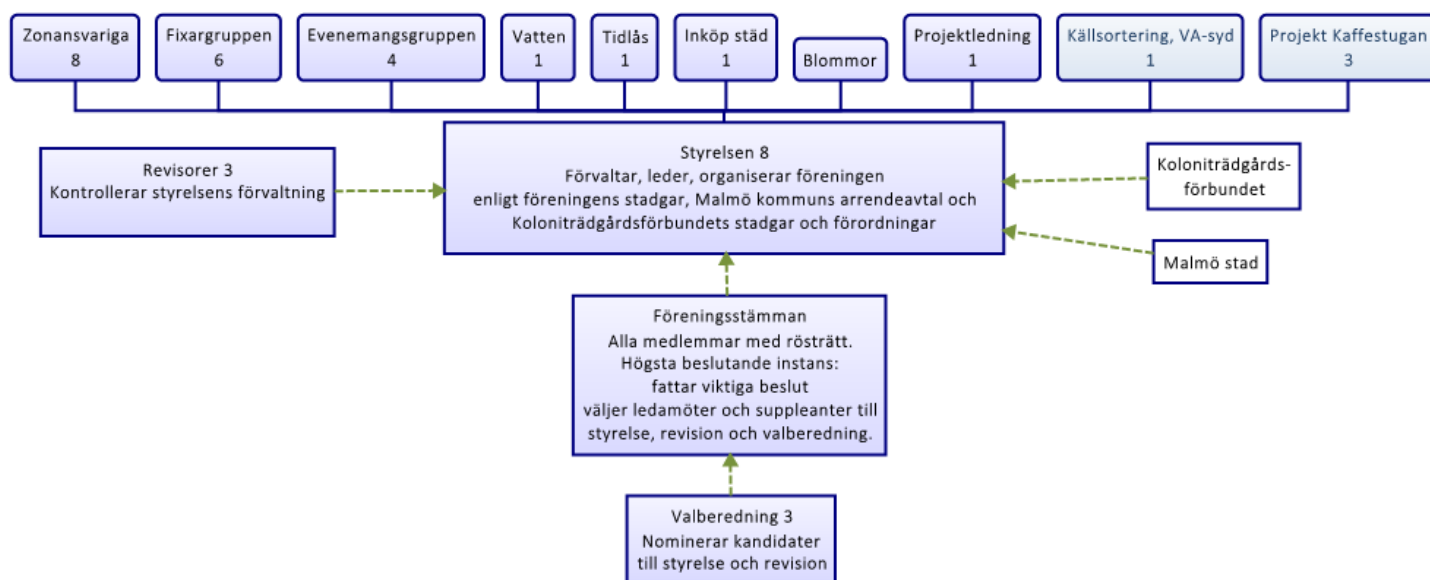
Zeniths kolonier

Koloniområdet etablerades 1907 då Malmö förskönings- och planteringsförening övertog arrendet. Ett år senare utökades området västerut med ett mindre område som blev kallat Tappan. Koloniområdets areal har sedan dess decimerats vid två tillfällen. Först i samband med byggnation av bostadshusen längs Nobelvägen på 1930-talet och nästa gång under 1970-talet då fastighetsbolaget Akelius övertog margarinfabriken Zeniths gamla område mot Zenithgatan-Nobelvägen för byggnation av bostadshus. I samband med Akelius övertagande flyttades huvudentrén från Sallerupsvägen till dess nuvarande läge vid Celsiusgatan. Tappan införlivades samtidigt i Zeniths koloniområde.

På koloniområdet finns idag 63 kolonilotter med numrering från 1-65 (nummer 11 och 12 saknas). På området finns fyra gemensamma byggnader fördelade på ett serviceområde med källsortering, verkstad, toalett och vagnskjul, samt föreningshus med veranda/dansbana och en kaffestuga. Allt detta rymms på 1,7 hektar eller 17 000 kvadratmeter. Marken ägs av Malmö stad och arrenderas av Koloniföreningen Zenith.

Koloniföreningen Zenith

Koloniföreningen Zenith tog i början av förra seklet över administration och drift av Zeniths kolonier och är idag en ideell förening vars syfte är att bevara och sköta om Zeniths koloniområde, tillvarata medlemmarnas intresse i föreningen och stärka känsla av samhörighet mellan medlemmarna. I och med inträdet i föreningen förbinder sig medlemmar att följa föreningens stadgar och ordningsföreskrifter samt Malmö stads arrendeavtal. Föreningen är ansluten till Koloniträdgårdsförbundet. Brott mot avtal kan leda till uppsägning av medlemskap såvida inte rättelse sker. Föreningens arbete organiseras enligt bilden här nedan.



Siffrorna anger antalet medlemmar engagerade i uppdraget.

Ideell förening – gemensamt ansvarstagande med demokratiska principer

Vi är medlemmar i vår förening eftersom vi delar ett gemensamt intresse och att vi valt att uttrycka detta inom ramen för en ideell förening. Det är vi som är föreningen. Detta innebär att vi hjälps åt med det som är gemensamt. Ett brett engagemang och verkligt ansvarstagande ger oss en väl fungerande organisation, fin sammanhållning och en meningsfull och härlig fritid. Engagemanget i föreningen är i år högre än på länge och fördelar sig så att av föreningens 93 medlemmar är 30 för närvarande engagerade i uppdrag av olika slag. Några medlemmar har dessutom flera uppdrag. Räknat på antal kolonistugor finns 29 av 63 stugor representerade i olika uppdrag.

Årsstämman är föreningens högsta beslutande instans. Vid årsstämman redogör styrelsen för hur de skött föreningen under föregående år. Viktiga beslut fattas efter omröstning och nya ledamöter väljs in på förtroendeposter i styrelse, revision och valberedning. Varje kolonilott förfogar över sammanlagt en röst. Medlem som inte kan vara med på årsmötet kan rösta via ombud. Läs mer i föreningens stadgar.

Styrelsen

Styrelsens uppdrag är att driva föreningsarbetet inom ramen för de stadgar och avtal som gäller för vår verksamhet. Dessa är: Föreningens stadgar, arrendeavtalet med Malmö stad och Koloniträdgårdsförbundets stadgar och målsättningar. Styrelseledamöter och suppleanter väljs av årsstämman efter förslag från valberedning eller andra medlemmar.

Styrelsen sammanträder en gång per månad men har tät kontakt mellan mötena. Någon gång sätts extra möten in. Efter årsstämman håller den nya styrelsen ett konstituerande möte då ansvarsfördelning i styrelsen fastslås. Nya styrelseledamöter får överlämning av de avgående men har också stöd i arbetsbeskrivningar för de olika uppdragen. Avgående ordförande och kassör bör sitta kvar som suppleanter för att hjälpa till med den erfarenhet de har. På så vis behöver inte nya ledamöter känna sig osäkra på sitt uppdrag. Arbetsuppgifter av olika slag tillkommer under året. Dessa fördelas efter överenskommelse mellan ledamöterna.

Styrelsen behöver ha god översikt och framförhållning över föreningsarbetet och tar därför hjälp av en årsrutin för återkommande arbetsuppgifter. För att hålla ordning på våra dokument och underlätta kommunikationen har styrelsen ett gemensamt konto för mail, gruppmail till alla medlemmar och Drive.

Styrelseledamöter och suppleanter 2018

Ordförande: Anna Holmberg, nr 26

Kassör: David Göransson, nr 25

Ledamot: Carl Tornborg, nr 4

Ledamot: Magnus Metz, nr 62

Ledamot: Anna Jansson, nr 41

Suppleant: Malin Jansson, nr 32

Suppleant: Anette Persson, nr 52

Suppleant: Anna Sandgren Sjöholm, nr 29

Revision

Revisionen har en viktig funktion i en ideell förening som fungerar enligt demokratiska principer. Syftet med revisionen är att kontrollera att den förtroendevalda styrelsen utfört sitt uppdrag enligt de föreskrifter som gäller och att de beslut som fattats på årsstämman genomförts. Styrelsen måste därför överlämna all nödvändig information till revisorerna. Revisorerna redogör för sin granskning vid årsmötet då föregående års räkenskaper redovisas. Revision och styrelse kan ha ett konstruktivt samarbete men revisorerna ska vara oberoende och självständiga i sina analyser och slutsatser. Revisorerna innehar ett förtroendeuppdrag och väljs av årsstämman vid årsmötet, efter förslag från valberedning eller andra medlemmar.

Revisorer och suppleant 2018

Revisor: Anna Gulin, nr 45

Revisor: Fredrik Abrahamsson, nr 34

Suppleant: Anders Fransson, nr 30

Valberedning

Valberedningen ska inför varje årsstämma föreslå passande kandidater till lediga poster inom styrelse och revision. Av den anledningen är valberedningens uppdrag av central betydelse för föreningens inre arbete. Valberedningen behöver bestå av aktiva föreningsmedlemmar som har god översikt över föreningens behov och vilka kompetenser de förtroendevalda behöver ha. God kommunikation med medlemmar och styrelsen är viktigt men valberedningens förslag ska vara självständiga. Valberedningen innehar ett förtroendeuppdrag och väljs av årsstämman vid årsmötet. Kandidater till valberedningen kan föreslås av styrelsen om inte medlemmarna har egna förslag.

Valberedare och suppleant 2018

Valberedning: Lina Olsson, nr 54

Valberedning: Lars Flygare, nr 56

Suppleant: Astrid Larsson, nr 61

Arbetsgrupper och enskilda uppdrag

Zonansvariga

Zenith har två zonansvariga per zon. De ansvarar för organisation av skötseln i zonerna, organisation av nyplantering samt fördelning av arbetsuppgifter kring zonerna under gemensamma arbetsdagar. Gruppen träffas regelbundet och rapporterar till styrelsen. Hör av dig till styrelsen om du vill engagera dig i gruppen.

Zonansvariga för respektive område:

- Gröningen: Camilla Bengtsson, nr 3 och Susanna Constein, nr 5.
- Dansbanan: Kerstin Hellstrand, nr 19 och Kristina Schweitz, nr 27
- Entrén: Eva Carlstedt Tura, nr 38 och Birgitta Spjuth, nr 40
- Verkstan: Therese Eriksson, nr 42 och Astrid Larsson, nr 61

Fixargruppen

Fixargruppen består för närvarande av sex personer. Gruppen planerar och genomför reparationer och underhåll av olika slag. Vid behov organiserar och leder de också arbetsinsatser under gemensamma arbetsdagar. Gruppen rapporterar till styrelsen och arbetar efter en underhållsplan. Hör av dig till styrelsen om du vill engagera dig i gruppen.

Medlemmar i gruppen:

- Robert Svensson, nr 33
- Olof Kolte, nr 37
- Sven Karlsson, nr 22
- Malin Jansson, nr 32
- Christin Mattisson, nr 17
- Nicklas Lundström, nr 59

Evenemangsgruppen

Evenemangsgruppen tänker ut och föreslår olika typer av evenemang. De kan vara öppna för enbart medlemmar eller vara öppna även för allmänheten. Gruppen träffas regelbundet och rapporterar till styrelsen. Evenemangsgruppen består för närvarande av fyra medlemmar. Hör av dig till styrelsen om du vill engagera dig i gruppen.

Medlemmar i gruppen:

- Lisa Nylén, nr 21
- Maria och Andreas Eggertsson Teder, nr 14
- Eva Carlstedt Tura, nr 38

Projekt Kaffestugan

En projektgrupp bildades efter eget initiativ efter sommarmötet 2017 och arbetar med att ta fram ett förslag på hur kaffestugan kan utnyttjas bättre samt ge förslag på nödvändiga åtgärder för hur detta ska kunna förverkligas. Gruppen rapporterar till styrelsen och består för närvarande av tre personer.

Medlemmar i gruppen:

- Gunilla Sander, nr 2
- Therese Ericsson, nr 42
- Eva Carlstedt Tura, nr 38

Uppdrag som enskilda medlemmar ansvarar för

Påsättning och avstängning av vatten

Ingvar Nyman, nr 35.

Tidlås för huvudentrén

Astrid Larsson, nr 61.

Inköp av förbruknings- och städmaterial

Maria Eggertsson Teder, nr 14

Inköp och skötsel av sommarblommor

Ansvarig saknas

Projektledning vid behov

Robert Svensson nr 33 eller annan sakkunnig beroende på typ av arbete.

Påminnelsemail för zonskötsel och toastädning

David Göransson, nr 25

Ansvarig för byten av container, källsortering och kontakt med VA-syd

Robert Svensson, nr 33. Robert ansvarar tills ersättare väljs i styrelsen. Ny ansvarig meddelas via anslag och mail i zenith-gruppen.

Kommunikation i föreningen

Kommunikation från styrelsen till alla medlemmar

E-post: Alla medlemmar som angett E-postadress blir tillagda i zenith-gruppen (gruppmail till alla via google-groups). All information skickas ut här.

Anslag: Medlemmar utan E-post nås av information via anslag på områdets anslagstavlor, främst de som finns vid Verkstan.

Hemsidan: zenithskolonier.se Information som är mer varaktig finns här (stadgar, arrendeavtal etc).

Post: Medlemmar som inte använder E-post får fakturan för arrendet och kallelse/verksamhetsberättelse.

Avhämtning av informationshäften: De medlemmar som inte tar emot E-post kan hämta ut häften med mera i tidskriftssamlaren ovanpå städsåpet på toaletten. Övriga informationshäften finns också här och är för alla medlemmar.

Kommunikation till styrelsen eller ordförande

Mail till styrelsen@zenithskolonier.se eller ordf@zenithskolonier.se

Post som inte har med vår ekonomi att göra kan skickas till Anna Holmberg, Ronnebygatan 20a, 214 38 Malmö.

Kommunikation mellan medlemmar

Allmänna utskick kan göras via zenith-gruppen. Medlemmar ansluts efter inträdet i föreningen till denna gruppmail. Privata mail sker via medlemmarnas egna E-postadresser eller med telefonsamtal.

Medlemmarnas kontaktuppgifter finns efter deras medgivande sist i denna information.

Sociala medier

En medlem har startat en sluten Facebookgrupp. Om du är intresserad – be att få bli tillagd. OBS: detta är ingen allmän kommunikationslänk för styrelsen.

Möten för medlemmar

Under året hålls möten av olika slag och omfattning.

- Årsstämman hölls i år söndagen den 25 mars. Då fattas viktiga beslut och ledamöter till olika formella grupper tillsätts. Protokoll mailas ut och finns för avhämtning och läsning i toahuset.
- Sommarmötet är i år planerat till söndagen den 19 augusti och är för alla medlemmar. På mötet diskuterar vi olika frågor efter medlemmarnas eller styrelsens förslag. Mötet är inte beslutsfattande på samma sätt som årsmötet. Program meddelas när det närmar sig. Protokoll mailas ut och finns för avhämtning och läsning i toahuset.
- Arbetsdagar är planerat för tre tillfällen: söndag 22 april, söndag 17 juni och söndag 21 oktober. Styrelsen, zonsansvariga och fixargruppen står för planeringen som kommer ut när det närmar sig. Alla medlemmar deltar.
- Evenemangsgruppens planering innebär ytterligare tillfällen för medlemmarna att träffas.

Hållbar miljö på Zenith

Källsortering

Vi sorterar vårt avfall noggrant i tunnorna för källsortering. Storleken på tunnan för restavfall är anpassad efter detta. Om någon tunna är full - ta med ditt avfall/soppåse hem. Vi har haft problem med fåglar som skräpar ner och med råttor på området. Av den anledningen ska vi aldrig lägga påsar eller annat avfall utanför tunnorna, eller toppa tunnorna så att locken inte går att stänga.

Giftfri odling och rengöring

På koloniområdet är endast avloppet i toahuset anslutet till det allmänna avloppsnätet. Allt annat går direkt ner i jorden. Vi använder därför endast miljövänliga rengöringsmedel och preparat i våra stugor och trädgårdar.

Täckodling, kompostering och gödning

Använd så mycket som möjligt av ditt gröna överskott till täckodling eller kompostering. Då tillför du både näring och mullämnen och skapar på så vis en hälsosam miljö för både daggmaskar och nyttiga mikroorganismer. Täckodling bidrar dessutom till att du slipper vattna lika ofta. Om extra näring behöver tillföras – använd gödsel från organiska källor. Det bidrar till en levande jordmån med massor med nyttiga mikroorganismer. Konstgödsel bidrar inte med något annat än mikronäringsämnen och gynnar inte den biologiska mångfalden i jorden. Organisk gödning ger dessutom näring under längre period än konstgödning.

Container för trädgårdsavfall

I containern får endast trädgårdsavfall läggas. Grenar ska kapas till en storlek på ca 1 meter. Du kan också använda grenkvarnen. Använd en kratta eller dylikt för att putta in löv, kvistar och annat längre in. På så vis utnyttjar vi containern bättre.

Vatten

Vattnet är avstängt under vintern för att inte ledningarna ska frysa sönder. Det sätts på när risken för frostsprängning är över på våren och stängs av på hösten när det börjar bli kallt igen. Tidpunkt för påsättning och avstängning av vatten avgörs av dygnsmedeltemperaturen. Meddelande skickas ut när styrelsen fått information från Fastighetskontoret. Styrelsen fäster plastband på grindarna när vattnet stängts av på hösten och innan vattnet släpps på till våren.

Avstängning av vatten på hösten – plastband på grinden påminner dig

För att inte ledningar och kopplingar ska frysa sönder under vintern är det mycket viktigt att du tömmer ditt system när vattnet stängs av. Håll utkik efter meddelande på anslagstavlan, hemsidan och på e-post. När vattnet är avstängt ska kranarna vara öppna. Ta in din slang över vintern så håller den bättre.

Påsättning av vatten på våren – plastband på grinden påminner dig

För att inte vatten ska forsa ut ur våra kranar när vi öppnar vattnet igen på våren - måste du absolut stänga kranarna när meddelande om öppning för vatten kommer. Håll utkik efter meddelande på anslagstavlan, hemsidan och på e-post. Kontrollera dina kopplingar vid påsättning av vattnet på våren. Ibland blir det läckage över vintern. Kontakta styrelsen om du upptäcker läckage. Huvudkranen på området måste stängas av när du genomför reparationer.

Bokning av dansbanan och köket

Bokningskalender finns på anslagstavlan inne i toahuset. Anteckna namn, koloninummer och ungefärlig omfattning i tid. Hämta nyckel hos någon av styrelsemedlemmarna. Hör av dig på telefon eller med mail i god tid. Städa ordentligt efter dig. Ren disk ställs in i skåpen och soppåsen töms. Lämna tillbaka nyckeln.

Bygga på din koloni?

Studera detaljplanen och planbeskrivningen (finns på vår hemsida och i pärmen i toahuset) för koloniområdet och fundera på hur din byggnation ska göras för att bäst passa in i miljön. Gör en beskrivning och en ritning på vad du tänkt och lämna detta till styrelsen. Om du får klartecken från styrelsen går du vidare till Fastighetskontoret (om byggnationen kräver bygglov). Läs mer om hur det går till på Boverkets hemsida – boverket.se, guide för bygglov och byggprocessen. När allt är klart – ta reda på vad som gäller vid virkesleveranser, förvaring med mera.

Gemensam verkstad och utlåning av trädgårdsredskap

I verkstan finns en del utrustning som medlemmarna kan använda. Håll ordning omkring dig. Om något går sönder eller inte fungerar som det ska – ta kontakt med styrelsen.

I vagnskjulet (mitt emot toa och verkstad), kan du låna vagnar, skottkärror, kompostkvarn och lite annat. Var aktsam om grejerna och håll ordning i skjulet. Om något går sönder – ta kontakt med styrelsen.

Zonindelning och instruktioner för skötsel och toastädning

Zonskötsel – allmänt för alla zoner

- Håll fritt från ogräs.
- Stenlagda gångar: Mossa i skarvarna är okej men inte på stenarna. Gräs mellan stenar rensas bort.
- Grusbelagda ytor: Gräs och ogräs tas bort.
- Rabatter: Gräs och ogräs tas bort (även rötter). Bar jord luckras upp.
- Sopa plattor.
- Plocka skräp.
- Vid behov, vattna växter.
- När zonskötseln lämnas över till nästa kolonist på söndagen ska zonen vara i gott skick. Bocka av skötseln i listan inne på toaletten.
- Kolonist ansvarar själv för eventuellt byte av vecka med annan kolonist. Meddela zonansvarig och gör en anteckning i listan inne på toaletten.

Särskilda instruktioner för respektive zon kommer att finnas i toauset.

Toastädning

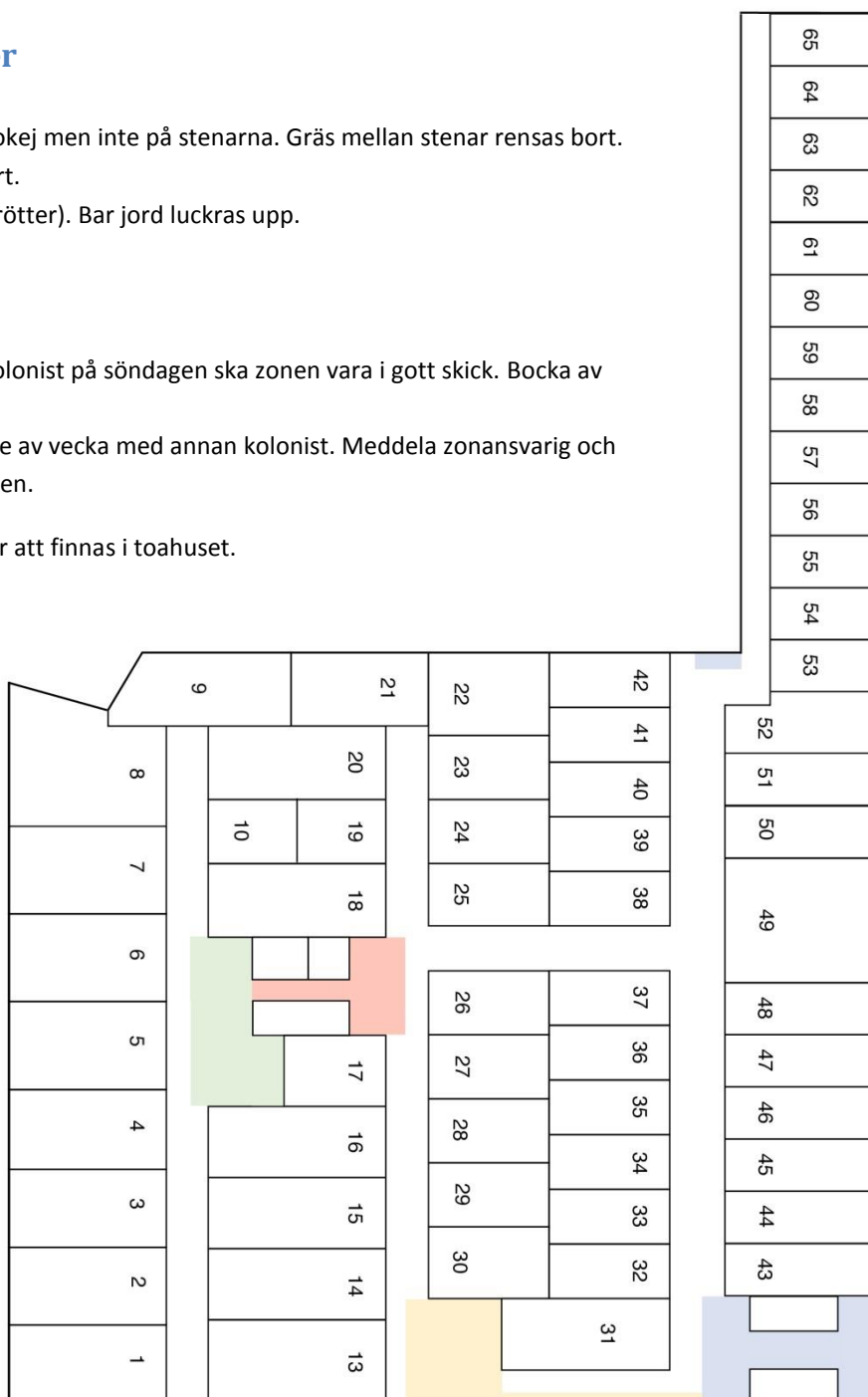
Under högsäsong städas toaletten helst dagligen - särskilt noggrant under veckoslut. Ansvaret för städningen avslutas på söndagen då toaletten ska vara välstädad.

OBS: Kolonist som har många gäster vid något tillfälle ska själv ordna extra städning efter avslutade begivenheter.

Instruktion för toastädningen finns i städsåpet inne på toaletten.

Förbrukningsmaterial som toapapper och pappershanddukar finns i förrådet i vagnskjulet.

Om något börjar tar slut: Meddela Maria Eggertsson Teder i nr 14, mail: lmteeder@gmail.com, telnr: 073 982 52 67.



Veckor för skötsel av zoner och städning av toaletter

Tabellen visar stugornas skötselveckor i två tabeller intill varandra. De delas av det mörkgrå fältet. Sök upp din stugas nummer i den ljusgrå kolumnen. På din rad kan du se vilken zon du har och dina skötsel- och toaveckor. Alla har två veckor vardera. Systemet roterar så att kolonier vart tredje år har zonskötsel under två veckor och ingen toastädning. Under övriga år är det en veckas zonskötsel och en veckas toastädning.

På söndagar under vecka 16, 24 och 42 har vi gemensamma arbetsdagar. Toastädning enligt veckofördelning.								
Zonansvariga Gröningen: Camilla nr 3, Susanna nr 5. Dansbanan: Kerstin nr 19 och Kristina nr 27. Entrén: Eva nr 38, Birgitta nr 40. Verkstan: Therese nr 42, Astrid nr 61								
Koloni nr	Område	Skötselv.	Toavecka		Koloni nr	Område	Skötselv.	Toavecka
1	Gröningen	17 + 34			35	Entrén	21 + 40	
2	Gröningen	18 + 35			36	Entrén	22	6
3	Gröningen	19 + 36			37	Entrén	23	44
4	Gröningen	20 + 38			38	Entrén	25	14
5	Gröningen	21 + 40			39	Entrén	26	18
6	Gröningen	22	42		40	Entrén	27	22
7	Gröningen	23	29		41	Entrén	28	26
8	Gröningen	25	10		42	Verkstan	32	30
9	Gröningen	26	12		43	Entrén	30	34
10	Gröningen	27	20		44	Entrén	31	38
13	Gröningen	28	24		45	Gröningen	33	48
14	Gröningen	29	28		46	Dansbanan	33	50
15	Gröningen	30	32		47	Entrén	33	52
16	Gröningen	31	36		48	Gröningen	32	40
17	Dansbanan	17 + 34			49	Dansbanan	32	2
18	Dansbanan	18 + 35			50	Entrén	29	44
19	Dansbanan	19 + 36			51	Entrén	32	46
20	Dansbanan	20 + 38			52	Verkstan	17 + 33	
21	Dansbanan	21 + 40			53	Verkstan	18 + 34	
22	Dansbanan	22	4		54	Verkstan	19 + 35	
23	Dansbanan	23	30		55	Verkstan	20 + 36	
24	Dansbanan	25	12		56	Verkstan	21 + 38	
25	Dansbanan	26	17		57	Verkstan	22 + 40	
26	Dansbanan	27	21		58	Verkstan	23	8
27	Dansbanan	28	25		59	Verkstan	25	15
28	Dansbanan	29	16		60	Verkstan	26	19
29	Dansbanan	30	33		61	Verkstan	27	23
30	Dansbanan	31	37		62	Verkstan	28	27
31	Entrén	17+ 34			63	Verkstan	29	31
32	Entrén	18 + 35			64	Verkstan	30	35
33	Entrén	19 + 36			65	Verkstan	31	39
34	Entrén	20 + 38						